



チューリップ通信

「チューリップ通信」は
新潟市の胃内視鏡検診の研究に
ご協力いただいている方にお送りしている
ニュースレターです。

Vol.3

見出し

- * 研究検診の進捗状況1
- * 2012 年度 成績報告 ...2-3
- * イベント情報3
- * 研究サポーター募集4
- * ホームページのご案内4
- * お知らせ4

【胃内視鏡】研究検診の進捗状況

新潟市において、「胃内視鏡検診」の効果を科学的に証明する研究を 2012 年度から開始しました。今年度満 61 歳になり、一定の条件を満たす方に「研究検診」への参加協力をお願いしています。

現在、新潟市全 8 区の住民の方に、研究検診のリーフレットをお送りしています。2013 年 9 月 25 日現在、今年度の参加者数は 451 人で、中央区の参加者が最も多くなっています（図 1）。なお、胃内視鏡検診を予約して、まだ受けていない方は、必ず今年度内に受けるようにしてください。

発行日：2013 年 10 月 1 日
発行元：胃内視鏡検診研究事務局
所在地：〒950-0914
新潟市中央区
紫竹山 3-3-11
(新潟市医師会内)
TEL：025-247-8900
FAX：025-247-8836
E-mail：kenshin@esgcr.jp
URL：http://www.esgcr.jp/

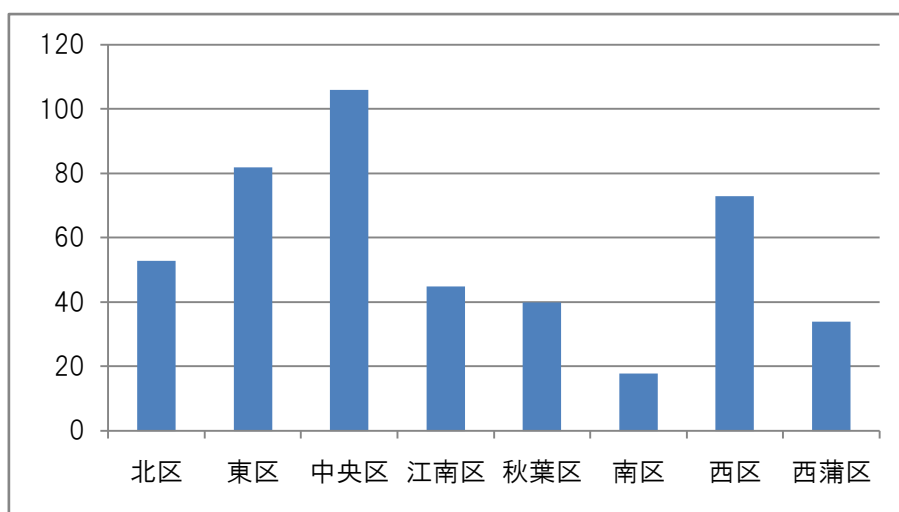


図 1 研究検診参加者数 (2013 年度)

2012年度 成績報告

新潟市 「胃内視鏡検診」研究

780人が胃内視鏡検診を受診

2012年度は780の方が胃内視鏡検診を受診しました。内訳は、中央区が最も多く186人、次いで西区、東区の順でした(図2)。

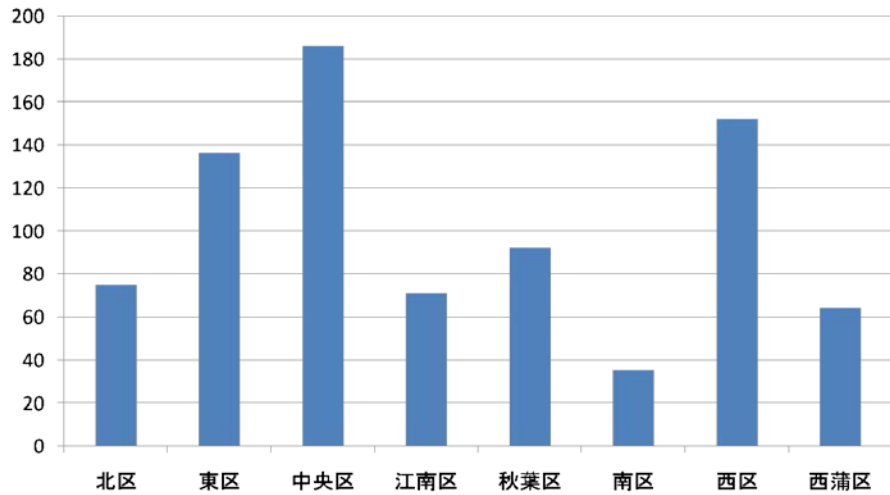


図2 2012年度区別受診者数

男女ほぼ同数

男性380人(48.7%)、女性400人(51.3%)で男女ほぼ同数でした(表1)。

就業者は約7割、同居は8割

非常勤を含めると、就業者は69.4%(541人)でした。また、80.9%(631人)は配偶者を含む家族と同居で、独居者は6.4%(50人)でした。

約半数は「かかりつけ医」がない

定期的に医療機関を受診している人は53.2%(415人)で、かかりつけ医を持たない人が全体の約半数でした。かかりつけ医がいる(定期的に医療機関を受診している)場合で、胃内視鏡検診をかかりつけの医療機関で受診した人は23.6%(98人/415人)でした。

自宅から近い医療機関で受診

車で20分以内の医療機関で胃内視鏡検診を受診した人は62.7%(489人)でした。徒歩圏内の医療機関で受診した人も13.8%(108人)で、自宅から近くの医療機関を選択する傾向が見られました。

	人	%
性別		
男性	380	48.7
女性	400	51.3
現在、仕事をしていますか？		
常勤でしている	374	47.9
非常勤でしている	167	21.4
現在、どなたと一緒に住みますか？		
配偶者のみ	274	35.1
配偶者、子供	255	32.7
配偶者、両親	43	5.5
配偶者、子供、両親	59	7.6
独り暮らし	50	6.4
内視鏡検査の受診医療機関までの所要時間		
車10分以内	307	39.4
車10～20分	182	23.3
徒歩10分以内	82	10.5
徒歩10～20分	26	3.3
現在、定期的に医療機関への受診をしていますか？		
はい	415	53.2
いいえ	361	46.3
今回、胃内視鏡検査を受けるのは、上記で回答した「定期的に受診している医療機関」ですか？		
はい	98	12.6
いいえ	681	87.3

表1 胃内視鏡検診受診者の背景要因

	人	%
これまでに、胃内視鏡検査を受けたことがありますか？		
はい	498	63.8
いいえ	280	35.9
これまでに、胃X線検査を受けたことがありますか？		
はい	709	90.9
いいえ	69	8.8
これまでにピロリ菌の除菌治療を受けたことがありますか？		
はい	47	6.0
いいえ	729	93.5
あなたの現在の健康状態はいかがですか？		
よい	178	22.8
まあよい	135	17.3
ふつう	433	55.5
あまりよくない	29	3.7
よくない	2	0.3
現在、たばこを吸っていますか？		
吸っている	101	12.9
やめた	249	31.9
吸わない	429	55.0

表2 胃内視鏡検査受診者の健康状態

* 表1および表2は、胃内視鏡検査受診時にご協力いただいたアンケート調査の結果をまとめたものです。

約6割が胃内視鏡検査歴あり

胃内視鏡検査を受けたことがある人は63.8% (498人)、胃X線検査を受けたことがある人は90.9% (709人) でした。また、ピロリ菌の除菌治療を受けたことがある人が6.0% (47人) いました (表2)。

男女ともに低い喫煙率

現在、喫煙している人は男性20.5% (78人)、女性5.8% (23人) でした。これは、平成23(2011)年度国民健康・栄養調査 (厚生労働省) における60~69歳の喫煙率 (男性29.3%、女性6.4%) と比較して、男女ともに低い値でした。

主観的な健康状態 ほぼ良好

5段階で確認した健康状態については、「よい」~「ふつう」と回答した人が95.6% (746人) を占めました。

第16回新潟市民健康福祉まつり

日時 10月20日 (日) 10:00~15:00
 会場 万代シティ
 新潟市中央区万代1-6-1
 催し物 福祉手作りバザール、健康ひろば 他

キッズ2013 フェスティバル

日時 10月20日 (日) 10:00~16:00
 会場 万代シティバスセンター2F
 新潟市中央区万代1-6-1
 催し物 キッズパフォーマンズ 他

ピンクリボンホリデー2013

日時 10月20日 (日) 10:00~16:00
 会場 新潟日報メディアシップ2F
 新潟市中央区万代3-1-1
 催し物 講演 (10:00~11:30、13:00~15:30)
 「遺伝カウンセリングとは何か？」 他

[http://www.pinkribbon-niigata.jp/
 common/cgi/event_view.cgi](http://www.pinkribbon-niigata.jp/common/cgi/event_view.cgi)

健幸教室 ~ 糖尿病ミニ講座 ~

糖尿病について、専門医・眼科医・歯科医・看護師・管理栄養士などがお話しします。

日時 いずれも 13:30~15:00

【2013年】

10月27日：食事療法、フットケアなど
 11月17日：薬物療法、糖尿病眼合併症など
 12月15日：合併症、歯周病、食事療法

【2014年】

1月26日：食事療法、フットケアなど
 2月23日：薬物療法、糖尿病眼合併症など
 3月16日：運動療法、ストレッチ体操など
 ※上記内容は、都合により予告なく変更する場合があります。あらかじめご承知ください。

会場 健幸サポート倶楽部

西堀ローサ教室

新潟市中央区一番堀通町3-2

申込 TEL 025-228-6530 (会場直通)

研究サポーター募集

2013年度の研究検診への参加者数は1,500人を目標にしています。まだまだ多くの方のご協力が必要です。

そこで、研究検診への参加者をさらに増やしていくため「研究サポーター」を募集しています。研究にご協力いただいている皆さまから、多くの方々にお声かけいただき、研究協力の輪を広げていきます。

「研究サポーター」に興味がある、ご協力いただける方は、胃内視鏡検診研究事務局までご連絡ください（連絡先は1ページをご覧ください）。「研究サポーター」としてご登録いただいた方には、図書券（500円）を進呈します。

「研究サポーター」の方には、お知り合いで2013年度満61歳になる方をご紹介くださいますようお願いいたします。ご紹介いただいた方について、研究事務局で研究対象の条件にあうかどうかを確認したうえで、ご案内をさせていただきます。ご紹介いただく方は何人でも結構です。

また、「研究サポーター」の方には、研究検診参加者リクルートのためのご意見をうかがうなど、事業への参加をお願いする場合があります。

「研究サポーター」としてご登録いただいた方には、このニュースレターをお送りします。

最新情報はホームページで

研究の内容やQ&A、研究検診の説明会の日程など最新の情報を公開しています。

また、「チューリップ通信」のバックナンバーもPDFファイルでご覧いただけます。

研究や検診についてのご意見・お問い合わせはメール(kenshin@esgcr.jp)でも受け付けています。

胃内視鏡検診研究ホームページ
<http://www.esgcr.jp/>



お知らせ

「チューリップ通信」は新潟市の胃内視鏡検診の研究にご協力いただいている方にお送りしているニュースレターです。年2～3回の発行を予定しています（不定期）。

研究検診への参加状況や健康関連イベント、健康に関する情報を提供します。

「こんな情報が知りたい」などご要望がありましたら、ご意見をお寄せください。

